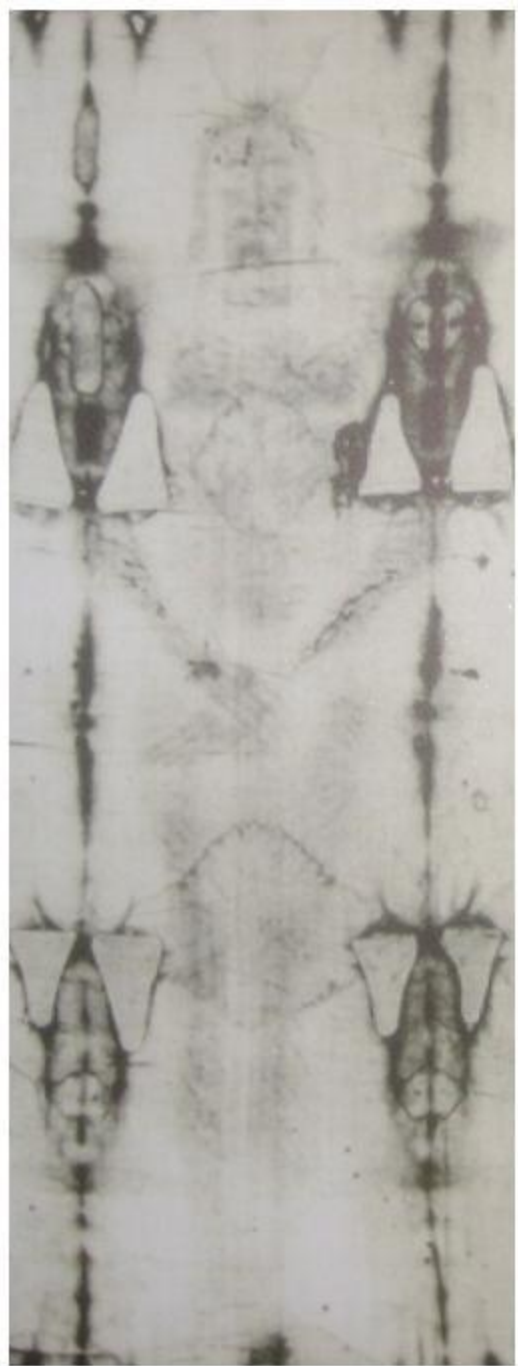
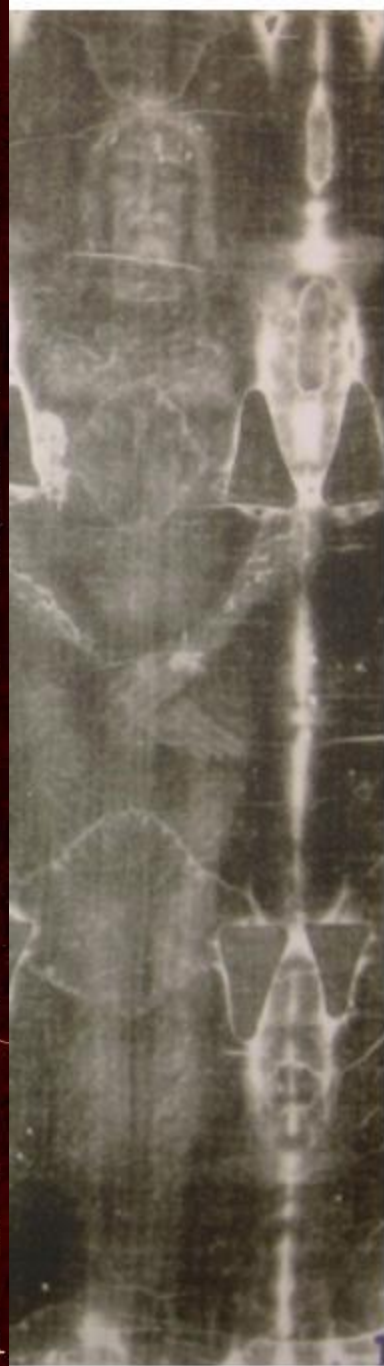
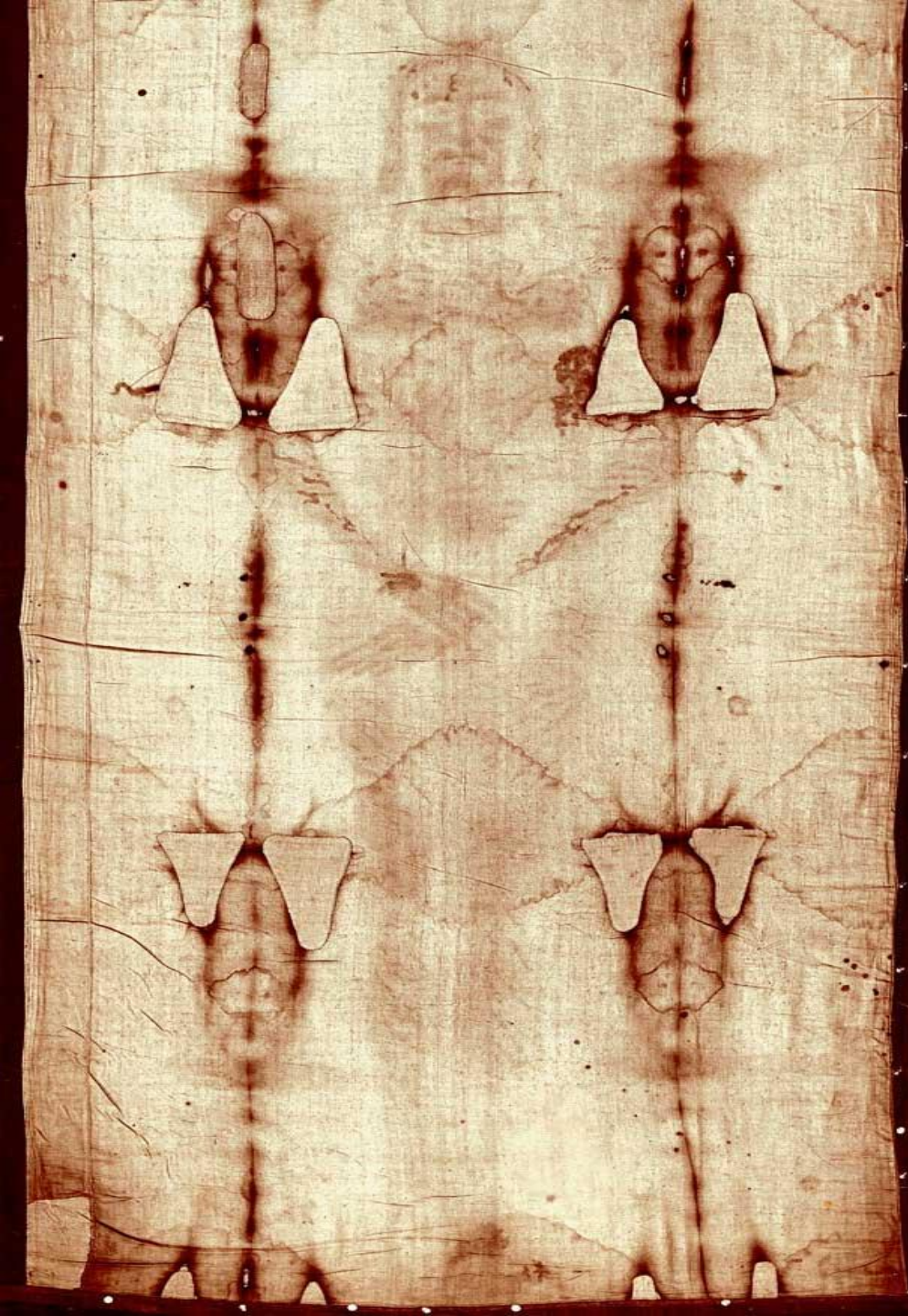




Torinói lepel

Az előadás vázlatja:

- A lepel jellemzői
- A lepel történetéről
- A tudományos kutatások eredményeiről
- A vitáról



A lepel története

- Az arab történetíró Ali ibn al-Huszein al Maszúdi (895-956) azt írja, hogy a 638-ban a muzulmánok által meghódított Edessza ellen VII. Konstantin sereget küld, és a városig nyomulnak a keresztények (X. század). Ott Jóannész Kurkuasz hadvezér azt kéri a kalifától adja ki a szent képet. Az eseménnyel kapcsolatban a krónikás megemlíti egy vásznat: „amelyen Jézus arcának lenyomata” látható.
- A szent kép 944. augusztus 15-én érkezett Konstantinápolyba

ΕΙΣ ΤΗΝ
ΕΚΚΛΗΣΙΑΝ
ΑΓΙΑΝ
ΚΑΙ
ΕΥΧΑΡΙΣΤΙΑΣ

A lepel története

- 1203 első említése a lepelnek
- 1578 a lepel a Szavojai család birtokaként Chambéry városából Torinóba, a Keresztelő Szent János katedrálisba kerül
- 1693 Végleges elrendezés a katedrális Guarni kápolnájában.
- 1931 A lepel kiállítása Umberto esküvője alkalmából. Májusban Rómában az első nyilvános filmvetítés a lepelről.
- 1933 Nyilvános közzététel, a Megváltás 19. századi jubileuma alkalmából.
- A második világháború alatt egy – Nápolyhoz közeli – monteverginei apátságba szállítják.
- 1946-ban a lepel visszatér Torinóba.
- 1959 Megalakul a Nemzetközi Szindonológiai Központ Torinóban.
- 1972 október 1 Egy ismeretlen bemászik a kápolna tetejéről a lepelhez, és megpróbálja elégetni. Nem sikerül, mert a leplet azbeszttakaró védte.
- 1973 november 23 Első televíziós bemutatás Olaszországban
- 1978 augusztus 27 - október 8 400 éve érkezett a lepel Torinóba. Ennek emlékére kiállítják a leplet, 3,5 millióan látták öt hét alatt.
- 1983 A Katolikus Egyház tulajdonává válik.
- 1989-ben II. János Pál pápa újságíróknak megerősíti, hogy a lepel eredeti.
- 1997 Harmadszor is tűz fenyegeti a leplet. Az égő templomban egy olasz tűzoltó sokadik próbálkozás után széttöri a 39 milliméter vastag védőüveget és kiment a lángokból a leplet.
- 2000 augusztus 26-tól október 22-ig kiállították a leplet a jubileumi év során, melyet 2,5 millióan látnak.
- 2010 április 10-től május 23-ig ismét kiállították a leplet a nagyközönség számára.

A tudományos kutatások eredményei

- A test lenyomatának a vizsgálata
- C-14-es radiokarbon vizsgálat
- Pollenvizsgálat
- Vérvizsgálat
- Szennyeződések
- Római pénzérme
- Felirat a leplén

A test lenyomatának vizsgálata

- Az 1978-as vizsgálat során semmilyen festéket vagy egyéb olyan anyagot nem találtak a leplen, mely kirajzolhatta volna a test körvonalát. A körvonalat összetömrödött vagy megpörkölődött len szálak rajzolják ki. Ott, ahol nincs emberi körvonal, az eredeti Z alakú zsávolykötés látható. A kutatók csak találgatnak, de azt szeretnék megérteni, milyen hatás érhetette a leplet a rajzolat megjelenése pillanatában.

C14-es radiokarbon-vizsgálat

- 1988-ban a Római Katolikus Egyház hozzájárulását adta a C¹⁴-es eljárás alkalmazásához, kifejezve ezzel elkötelezettségét a tudományos vizsgálatok iránt. A vizsgálatot a vakpróba elvén ejtették meg: minden laboratórium három darab, számozott vászonmintát kapott, amelyekről nem tudták, melyik a valóban vizsgálandó anyag. Az egymástól független három különböző egyetemen (Oxford, Zürich, Arizona) végzett eredmény ugyanazt hozta: a küldött minta alapján a lepel keletkezése 1260 és 1390 közé tehető.

Pollenvizsgálat

- Az analízisek mind a *hitelesség* mellett szóltak: a leplen található virágpormaradványok Palesztinában és Kis-Ázsiában honosak.
- 1973. november 23-án mintavételre került sor. Max Frei, a zürichi rendőrség tudományos osztályának vezetője kilenc évi kutatás után 49 pollenfajtát tudott azonosítani, ezek közül 11 Franciaországra és Itáliára, 24 Anatóliára, 14 Palesztinára jellemző, ebből nyolc halofita, amely a Holt-tenger vidékén őshonos, további hat faj pedig csak Jeruzsálem környékén.
- 1999-ben a Saint Louis-i 16. Nemzetközi Botanikai Kongresszuson kimutatta két tudós (egy izraeli és egy amerikai), hogy a virágporok **együtt** csakis a Jeruzsálem-Hebron régióban találhatóak meg. Az egyik éppen az, amiből Krisztus töviskoszorúját készítették.

Vérvizsgálat

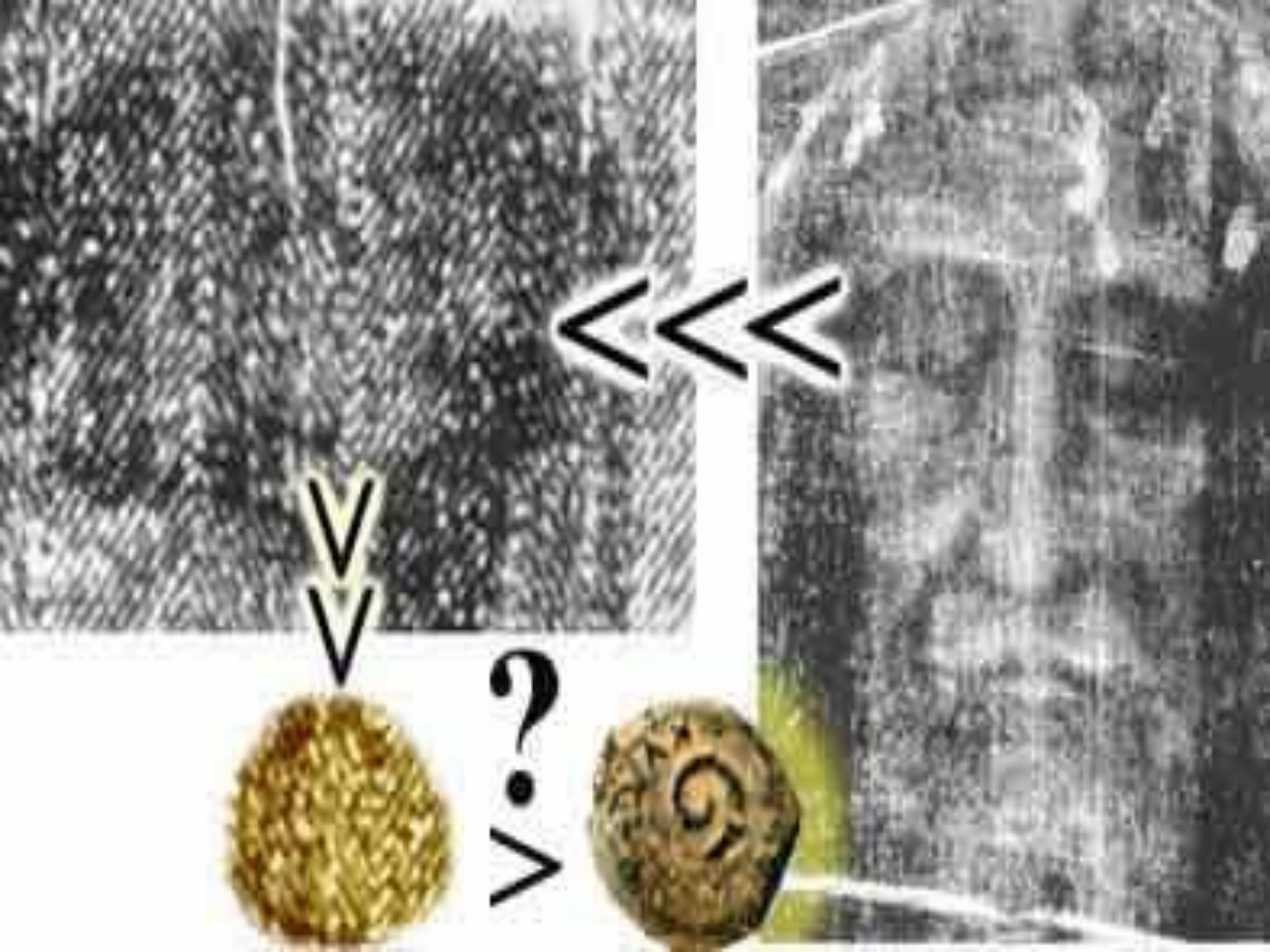
- A sebek környékén látható, a leplen fellelt vöröses anyag a korábbi elképzelésekkel szemben nem festék vagy állatból származó vér, hanem emberi vér, és a Közel-Keleten gyakori AB vércsoportba tartozik. A kétezer éves vér bizonytalan analízise az eredetiséget vitatók számára a későbbiekben fontos érv lett.
- Dr. Giovanni Tamburelli (Torinói Egyetem) egy számítógépbe táplálta az emberi vér paramétereit, hogy a gép kimutassa a leplen található összes vérszálakat. Az arcon szabad szemmel nem látható hajszálerekből származó vérszálakat talált, aminek konklúziója alapján kizárta annak a lehetőségét, hogy a képmás létrejöttében emberi kéz játszott közre.

Szennyeződések

- 1978-ban Roger és Marty Gilbert kis kosznyomokat fedezett fel a halotti leplen: a bal térdnél, a saroknál és a törött orrnál. A talpak környékéről vett mintát megvizsgálva megállapította, hogy a szennyeződések a jeruzsálemi sziklasírokból ismert édesvízi travertino aragonitból, (és nyomokban stroncium és vas) mészkőből származnak.

Római pénzérme

- Francis L. Filas jezsuita professzornak feltűnt a lepel számítógépes vizsgálatakor, hogy a titokzatos arcnak túl nagy a szeme. Egy *pénzérmét vélt* felfedezni a leplen, aminek négy betűjét azonosította (UCAI) és egy botszimbólumot is. Kifejtette továbbá, hogy Palesztinában volt az a szokás, hogy pénzérmét tesznek a halott szemére. Quintus Pontius Pilatus korában forgalomban volt olyan rézérme, amelyen egy botszimbólum, a római augurok görbe botja és a görög TIBERIOU KAISAROS felirat szerepelt.
- Egyes kutatók- fenti véleménnyel vitatkozva- párthus-szkíta hagyományra vezetik vissza a szemérmés temetkezést, és megállapítják, hogy a zsidó temetkezési hagyomány nem alkalmazta ezt a módszert.



Felirat a leplen

- Barbara Frale, aki könyvet jelentetett meg felfedezéseiről *La Sindone di Gesu Nazareno (A Názáreti Jézus leple)* címmel, úgy fogalmazott: megtalálta a Názáreti Jézus 'halotti bizonyítványát' görög, arámi és latin nyelvű feliratokban a leplen. Mint mondta, bár sok betű hiányzik, sikerült rekonstruálnia a feliratot:
 - *"16-ban, Tibériusz császár uralkodása alatt a Názáreti Jézust, akit kora este levettek, miután egy római bíró halálra ítélte, mert bűnösnek találta a zsidó hatóság, ezennel el kell temetni azzal a kötelezettséggel, hogy családjának egy év letelte után át kell adni."*

A valódiság ellen felhozott érvek

- Egyedül Máté evangéliuma említi a halotti leplet egyes számban, Márk nem egyértelmű, János és Lukács viszont kifejezetten *gyolcsokról* és *vásznakról* ír. Ennek fényében nem nagy a valószínűsége annak, hogy Jézust egyetlen lepelbe burkolták volna be. Ha mégis így történt volna, az szerepelne az Evangéliumokban vagy az Apostolok Cselekedeteiben.
- Pierre d'Arcis, Troyes püspöke VII. Kelemen pápához intézett levelében tudni véli, hogy harminc évvel korábban az akkori püspök, Henri de Poitiers elfogta a festőt, aki a leplet készítette.
- Az érme lenyomata sem egyértelmű bizonyíték. A szakértők egyetértenek abban, hogy a szemre helyezett érmés temetkezés nem zsidó szokás. A régészek Izrael területén összesen két esetben találtak olyan koponyákat, amelyekben pénzérmeiket leltek fel. Az azonban a feltárás során nem vált egyértelművé, miként kerültek oda.
- A pollenvizsgálat még nem bizonyítja, hogy a Názáreti Jézusé a halotti lepel, amíg bizonytalan a kormeghatározás. Hiszen, ha a lepel I. századi, akkor lehetett más keresztrefeszítettnek a teste is. A pollenvizsgálat csak annyit bizonyít, hogy a lepel járt valamikor a Közel-Kelet térségében, ám a keletkezésére nem ad választ. Ugyanakkor elképzelhető, hogy a leplet kalandos története során valamikor a Szentföldről származó virágokkal borították be.
- Nincs magyarázat arra sem, hogyan került a lepel Franciaországba Konstantinápolyból, ahol először megpillantotta egy francia kereszteslovag

Az eredetiség mellett érvelők

- Egy 2005-ös elméletben azt a korábban is hangoztatott véleményt fogalmazták meg, hogy 1988-ban a lepel olyan részéből vették a mintákat, amelyek eredetileg nem tartoztak hozzá, utólag varrták a vászon széléhez. (Sue Benford és Joe Marina, Ohio.)
- Más vélemények szerint a Chambéry-ben pusztító tűzvész okán (pl. pernye, korom által) kerültek a későbbi időpontot implikáló részek a lepelre.
- Leoncio Garcia-Valdes (Dallas, Texas) bebizonyította, hogy a mérések nem lehetnek helyesek, mert a szövetrostokon vastag mikrobaréteg képződött.
- Más kutatók felhívják a figyelmet arra, hogy a hívők a leplet évszázadokon át megcsókolták. A kézen lévő zsír és a nyálban található szén nyomot hagyott, és ez okozhatta a megfiatalodást izotópcseré folytán.
- a régész Maria Garcia Siliato avval érvel, hogy a holttestet nem mosdatták meg, és olajokkal sem kenték be, mert a vérrontással, erőszakos halállal elhalálozottaknak nem ír elő mosdatást taharah-t a korabeli zsidó temetkezési szokás.
- Gregorius prédikációja írásos bizonyíték arra, hogy 944-ben már létezett a lepel, vagy a torinói lepelhez nagyon hasonló lepel

????

- A torinói leplet ma is sokan Jézus testét borító szövetnek tartják, amely Krisztus arcának lenyomatát is megőrizte – bár ezt eddig megnyugtató módon, tudományosan igazolni nem sikerült.
- A római katolikus egyház a mai napig nem nyilatkozott a lepel ügyében, így azt sem ismerték el, hogy valódi lenne, ám a hamisítás mellett sem tették le voksukat.